



LA DENT HUMAINE

(Suite du Vol I Page 11)

"Des dents : On appelle ainsi de petits corps très durs, implantés ans les alvéoles de la mâchoire inférieure et supérieure et destinés par la nature à couper, déchirer et triturer les substances alimentaires."



In La Buccomancie "
par William Rogers (1851)

Dentiste parisien d'origine
néerlandaise.

Les **poissons-scies** ou **Pristidae** forment une famille de la classe des chondrichthyens, c'est -à-dire qu'ils possèdent un squelette de type cartilagineux, comme les requins et les raies. Ils appartiennent à l'ordre des pristiformes, mot qui tire son origine du grec "*pristis*", qui veut dire "scie".



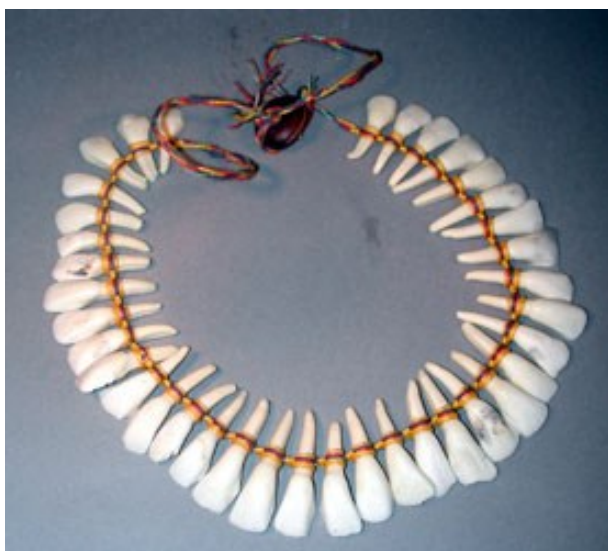
Le système dentaire des Animaux.

Nous aimerions sortie un peu de la sphère humaine pour étudier un peu la denture des animaux.

Les dents se rattachent au système tégumentaire par leur origine et leur développement. Chez les Mammifères, ces organes sont beaucoup plus spécialisés et prennent une importance beaucoup plus grande que chez les Poissons et les Reptiles.

Elles sont en connexion beaucoup plus intime avec les mâchoires, seuls os sur lesquels elles soient insérées, tandis que chez les Poissons on en trouve sur tous les os de la bouche et même sur les arcs branchiaux.

Pour commencer quelques pièces de ma collection, dont ce beau collier de **dents de mulet** du Mexique.



Et une mâchoire de **requin** (Hawaii)



Ainsi que 2 dents fossiles de la même espèce.

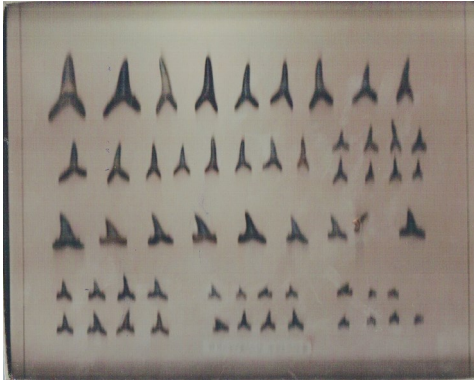




LA DENT HUMAINE

Boîte de petites dents fossiles de **requin**

La taille des dents, disposées en 5 à 15 rangées, s'accroît au cours de la vie de l'animal. Au cours de la vie d'un requin, elles se multiplient, tombent, repoussent et se renouvellent plusieurs fois (environ 1 fois/mois par rangée).



Dent d'**éléphant** insérée dans un bloc de résine.

À l'âge adulte, l'éléphant n'a en tout et pour tout que 4 molaires et 2 incisives, ses défenses, qui poussent en continu et sont remplacées 5 fois au cours de sa vie. Les molaires ont une importance considérable et leur usure est souvent responsable de la mort des vieux éléphants qui ne peuvent plus s'alimenter.



Bloc de dents fossilisées de **ruminant**.



Dent sculptée avec un corps de **léopard**. (10cm)



Tête de **crocodile**.

Les crocodiles ont entre 60 et 70 dents plus ou moins qui tombent souvent et sont rapidement remplacées. La mâchoire supérieure porte selon l'espèce de crocodylides de 28 à 32 dents, la mandibule entre 32 et 36. Sur toute la durée de leur vie, du fait de cette possibilité de remplacement, les crocodiles peuvent avoir jusqu'à 3000 dents !



Le crocodile peut aussi souffrir de ses dents, car avec ses mâchoires décalées, cet animal a souvent les dents qui lui transpercent le palais, provoquant ainsi des plaies purulentes !



Haute-Volta (1973)



Afghanistan : Sanglier



Nicaragua : Tapir



Benin & Kirghizstan : Panthère



Russie : Éléphant des mers



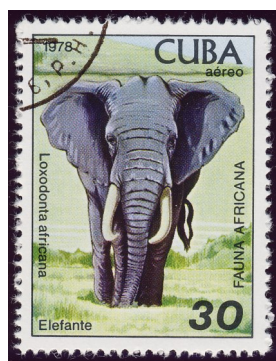
Bulgarie : Renard vulpes



Somalie & Sahara Occidental : Lynx



Congo & Cuba : Éléphant



Togo : Chat sauvage



Congo : Hippopotame



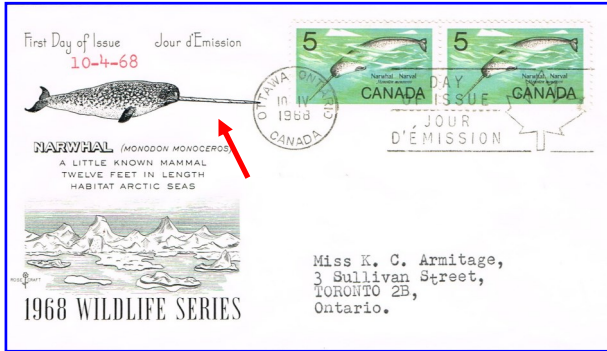
Togo : Guépard



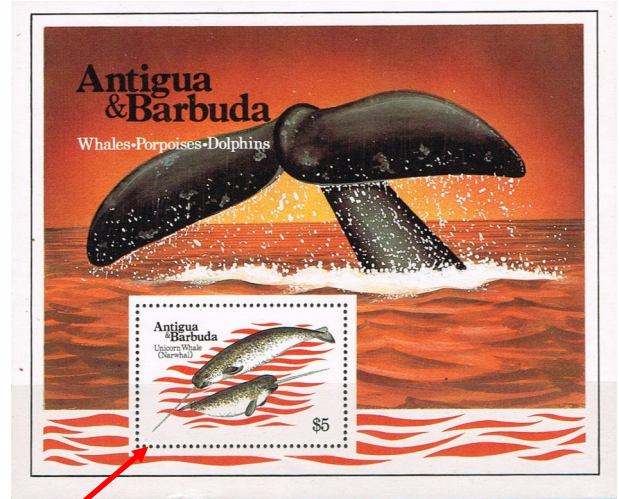


LA DENT HUMAINE

Le Narval (*Monodon monoceros*) surnommé "La licorne des mers", est un cétacé.



Les mâles possèdent une unique "corne" torsadée, issue de l'incisive supérieure gauche, qui peut mesurer jusqu'à trois mètres de long.
FDC - Canada (1968)



Antigua & Barbuda (1983)

Le narval (*Monodon monoceros*), une baleine de taille moyenne, est un parent du cachalot trouvé dans les eaux arctiques, mais contrairement à d'autres cétacés, il présente une longue "dent" en forme de spirale, saillie de la mâchoire supérieure. Cette longue défense est généralement présente uniquement chez les mâles, mais se retrouve parfois chez les femelles.

Les défenses sont généralement unilatérales, mais dans de rares occasions des défenses doubles ont aussi été trouvées chez les mâles.

Le jeune narval présente deux petites défenses creuses dans la mâchoire supérieure qui, chez la femelle restent petites tout au long de la vie, tandis que chez le mâle la défense gauche se développe en un ivoire torsadé en spirale. Cette défense est formée à partir d'une incisive supérieure gauche modifiée.

Au fil des ans les narvals ont été représentés sur de nombreux timbres

D'après Hannelore T. Loevy, CD, Ph.D. Aletha A. Kowitz,



Groenland (1975)



*Année Internationale de l'Océan.
FDC - Nations-Unies - Genève (1998)*



Maldives (2000)



Le Rhinocéros.

Le Rhinocéros actuel possède une ou deux cornes médianes, coniques, insérées dans la peau qui recouvre les os nasaux et le frontal (quand il y en a deux).



Le Rhinocéros blanc est la seule espèce du genre Ceratotherium, l'un des quatre genres de rhinocéros. (Venda - 1990)

Le rhinocéros blanc est en réalité gris-brun. Son nom lui viendrait d'une mauvaise compréhension de l'afrikaans "wijde" ("large", comme la mâchoire de l'animal), traduit en anglais par "white" ("blanc").



Afrique Équatoriale Française (1947)

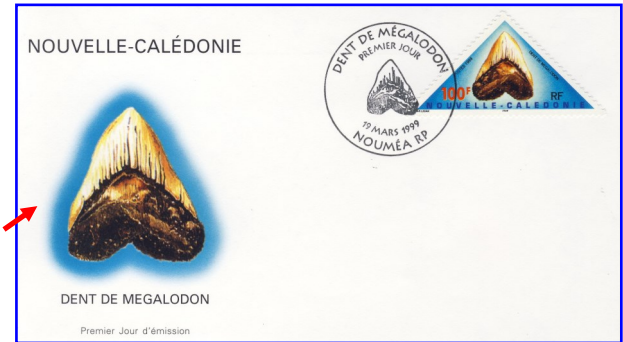


Guinée (1997)

Le Mégalodon

Le mégalodon est une espèce éteinte de poisson qui a vécu il y a approximativement 28 à 1,5 millions d'années.

Les restes fossilisés (dents et vertèbres) suggèrent que ce requin géant atteignait une taille maximale de 15 à 17 mètres.



FDC - Nouvelle-Calédonie (1999)



Angola (1970)

L'Hippopotame.

Les canines de l'hippopotame sont également appelées défenses.

Il ne se sert pas de ses dents pour couper l'herbe, mais la cueille avec ses lèvres





L'Éléphant.

Le plus souvent les éléphants ont des défenses, des dents très allongées utilisées par ces animaux comme outil, arme de défense et attribut sexuel. Les défenses sont des dents supérieures à croissance continue.



Thaïlande (1985)

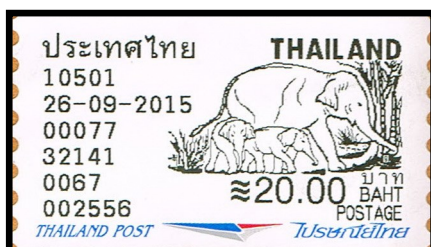


Bornée (1909)



L'éléphant et ses belles et longues défenses.

Entier postal - Thaïlande (1979)



Vignette - Thaïlande (2015)

Éléphant et Mammouth



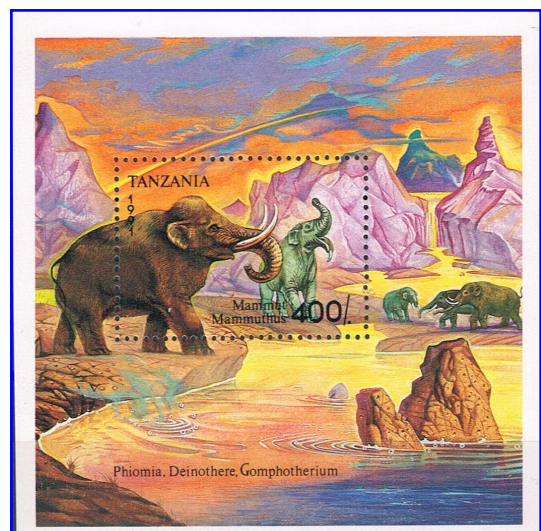
Guinée (1958)

Le Mammouth.

Les défenses sont les incisives supérieures, qui poussent toute la vie de l'animal.



Le mammouth de la préhistoire
Carte maximum - France (2008)



Bloc-feuillet - Tanzanie (1991)



LES DENTS CHEZ L'HOMME ET CHEZ LES ANIMAUX

Supplément à la Revue « APRES L'ÉCOLE »

VUES POUR PROJECTIONS LUMINEUSES

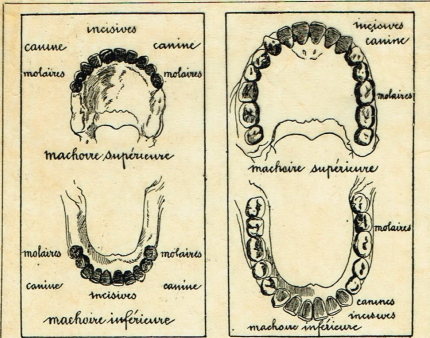


Fig. 1. — A gauche, Les mâchoires de l'enfant jusqu'à 7 ans, ne portent que 20 dents (8 incisives, 4 canines, 8 molaires). A droite, à l'âge adulte, chaque mâchoire se complète de chaque côté de 3 molaires, soit 12 dents nouvelles.

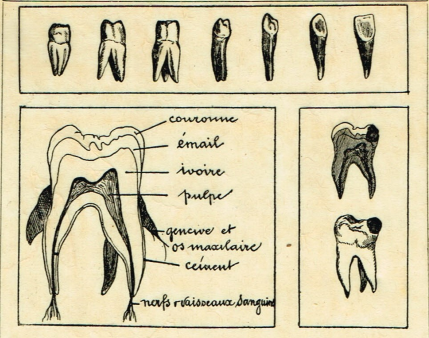


Fig. 2. — En haut, différents types de dents, en commençant à gauche, 4 molaires, dont la partie supérieure est striée comme une meule et dont les racines sont à plusieurs branches; 1 canine pointue; 2 incisives coupantes. — En bas à gauche, coupe d'une dent; à droite, dent cariée; la même plombée ou aurifiée.



Fig. 3. — Un charlatan arracheur de dents au XVIII^e siècle (d'après Boilly).



Fig. 4. — Chez un dentiste moderne : le patient confortablement installé dans un fauteuil mécanique, est soigné presque automatiquement au moyen d'outils très perfectionnés fonctionnant à l'électricité.

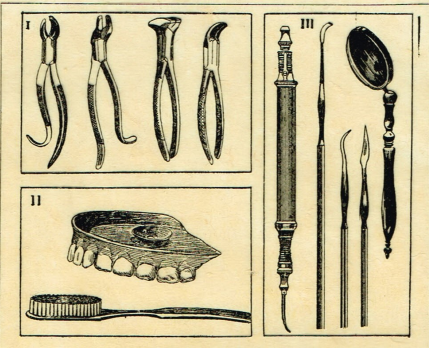


Fig. 5. — En haut, pinces et daviers dont on se sert pour extraire les dents mauvaises; en bas, ratelier de dents artificielles, brosse à dents. — A droite, maillet à ressort, crochets, curettes, glace servant à visiter et à soigner les dents.

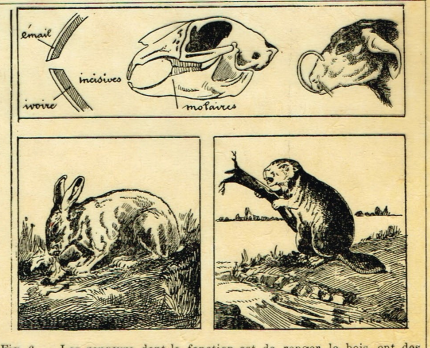


Fig. 6. — Les rongeurs, dont la fonction est de ronger le bois, ont des incisives fort longues, qui poussent au fur et à mesure qu'elles s'usent, quand l'une d'elles tombe, celle qui lui est opposée pousse jusqu'à sortir de la bouche et à empêcher l'animal de manger (figure en haut à droite). — En bas, un lapin et un castor, le plus intéressant des rongeurs.

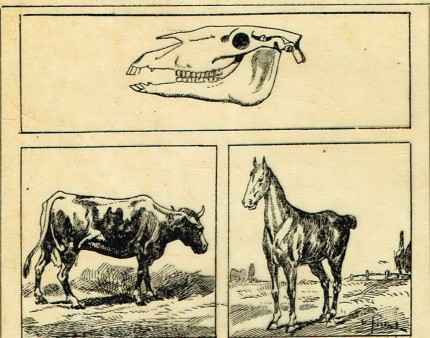


Fig. 7. — Les ruminants et herbivores (vache, cheval) se servent presque exclusivement de leurs incisives pour arracher l'herbe, de leurs molaires pour la mâcher. Les canines n'existent pas, ou bien à l'état de petits crochets, la partie de la mâchoire des chevaux dépourvue de dents (barres) a été utilisée par l'homme pour y placer le mors.



Fig. 8. — Chez les carnivores, au contraire, toute la mâchoire est construite pour mordre et transpercer; on y voit des canines qui sont extraordinairement fortes et longues; les molaires ont pris une forme pointue; la mâchoire est énorme et très forte.



Fig. 9. — Quelques animaux mammifères ont des dents extraordinaires. Chez le sanglier, chez l'hippopotame, chez l'éléphant surtout le développement des canines (défenses) est remarquable, et donne à ces animaux une arme redoutable.

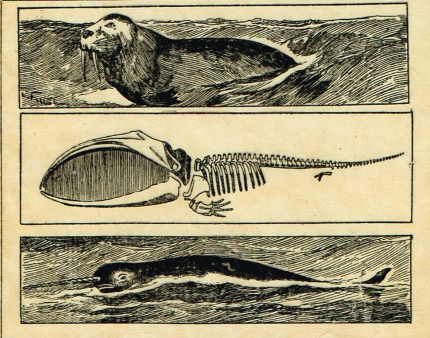


Fig. 10. — Certains amphibiens et cétacés ont une organisation dentaire fort curieuse; le morse avec ses deux canines tombant de chaque côté de la bouche, la baléine dont l'immense mâchoire est tapissée de nombreux faons cornés, le narval dont une canine se prolonge horizontalement en une pointe de 2 à 3 mètres.

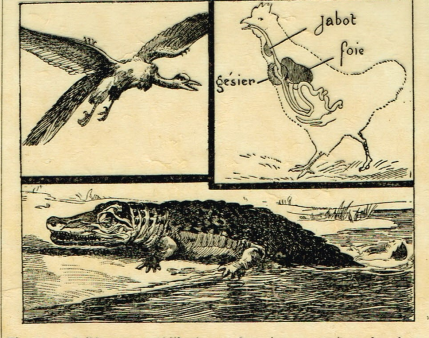


Fig. 11. — A l'époque antédiluvienne, les oiseaux avaient des dents comme le prouvent les squelettes de ptérodactyles qu'on a trouvés aujourd'hui, l'oiseau confiné à son gésier, rempli de petits cailloux, le soin de mâcher ses aliments. — Les crocodiles ont d'immenses mâchoires couvertes de plusieurs rangées de dents en forme de scie.

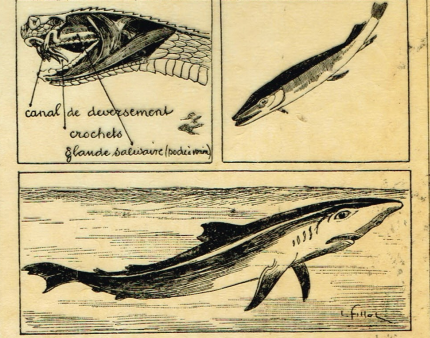


Fig. 12. — La dent venimeuse du serpent est creuse et par la pression que fait l'animal en mordant, livre passage au poison que contient une poche située dans la gencive. Les poissons ont en général des dents peu dangereuses; certaines variétés, comme les brochets d'eau douce, et les requins des mers tropicales sont cependant terriblement armés.



Les masques dentés.

Le **masque**, destiné à dissimuler, représenter ou imiter un visage, assure de nombreuses fonctions, variables selon les lieux et l'époque. Simple objet de divertissement ou associé à un rite, œuvre d'art ou produit normalisé, il se retrouve sur tous les continents. Il est tantôt associé à des festivités, tantôt à une fonction. Néanmoins, le masque apparaît souvent comme l'élément d'un costume, un accessoire destiné à changer l'allure de son porteur. Sa signification se précise alors à la lumière d'événements particuliers, comme le théâtre ou la fête.

In Wikipedia.

Nous présenterons ici des masques montrant leurs dents tantôt rieurs, tantôt furieux.

Manama (Bahreïn)

Manama (arabe : المنامة Al-Manāmah) est la capitale de Bahreïn, située dans le nord de l'île de Bahreïn, dans le golfe Persique. Manama est mentionnée dans les chroniques islamiques au moins dès 1345.

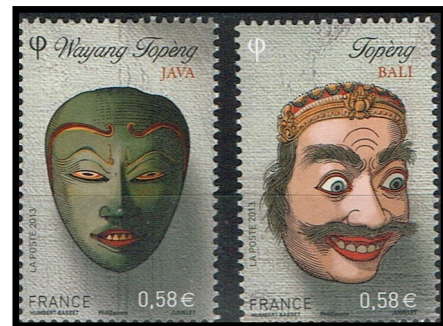


Manama (1972)

Bali.



Masque de théâtre de Bali en bois



2 masques de Java & Bali.

Barong (littéralement "géant") est une créature mythologique balinaise ressemblant à un lion.

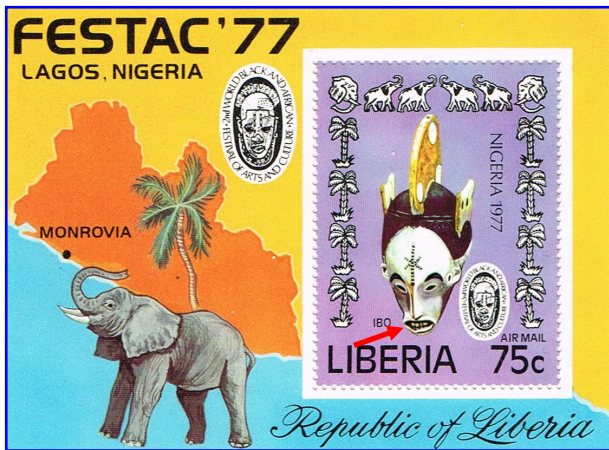


Bali (1988)

Il est le *Banaspati rajah* (seigneur de la forêt), chef des forces du bien et ennemi de Rangda, la reine démon, chef d'une armée de sorcières. La bataille entre Barong et Rangda représente la lutte éternelle du bien et du mal et est figurée par la danse du Barong.



Liberia



Bloc édité à l'occasion du 2^{ème} Festival de l'Art Africain noir et de la culture. (1977)

Côte d'Ivoire



Masque Bété dit masque araignée. (1960)

Comme beaucoup de masques des Bété-Guéré, il est très chargé, un réel masque de guerre. Il n'était pas porté par les guerriers, au combat, mais les danses où ce masque était porté avaient pour but d'encourager les jeunes gens à partir en guerre, d'exhorter leur courage et de faire 'monter l'adrénaline'

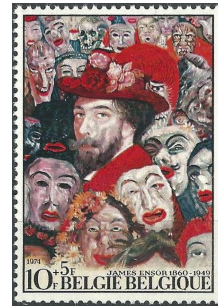
Cameroun



Les masques n'étaient visibles qu'aux hommes. Ils restaient cachés aux yeux des femmes dans une hutte sur pilotis sous la garde du chef de famille. Zoomorphes, ces masques sont souvent des représentations stylisées d'oiseaux comme la corneille, animal tabou, ou du hibou, et parfois aussi du chien.

Belgique

James Ensor (1860-1949) : Peintre écrivain et compositeur belge.



Un des points forts de la vie ostendaise est le carnaval. Marquant le début de la saison, tout le monde se déguise et défile dans les rues de la ville. Masques drôles ou effrayants, drapeaux, serpentins, danses, fanfares rythment les festivités.



Belgique - Binche (1995)

Le Carnaval de Binche demeure un patrimoine vivant exceptionnel, un événement populaire, humain et social hors du commun. Il a d'ailleurs été reconnu Patrimoine Oral et Immatériel de l'Humanité par l'UNESCO en 2003.

Bhoutan



Les danses sacrées sont un véritable théâtre masqué; spectacle d'un monde surnaturel révélé par les visions des grands maîtres tantriques.



Madagascar



Masque, découvert en 1920, avec dents limées et, comme coiffe, une tête de serpent avec dents.

Ce masque devait éloigner par effets magiques les démons du mal de dents. Le serpent, formant une coiffe protectrice, veille sur les bonnes dents et assure leur bonne santé. Le serpent mord dès que les puissances maléfiques du mal s'approchent des dents.

Nigéria ± 1880

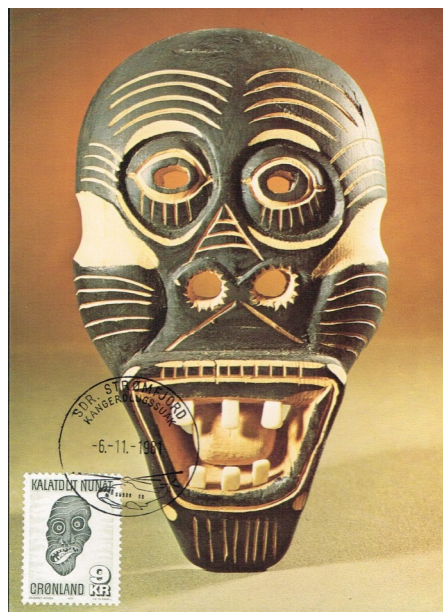


Masque Ekoi provenant du Sud-Est du Nigéria.

Ces accessoires de danse, utilisés lors des cérémonies, se composaient de crânes d'ennemis tués. Ce masque, en bois recouvert de cuir ou de peau et vannerie, comporte une remarquable représentation de la denture.

Groenland

L'expression art inuit est problématique, car la notion "art" n'existe pas dans le monde inuit avant la rencontre avec les occidentaux. Le terme d'art inuit regroupe en réalité un grand nombre de groupes ethniques distincts et ne correspond pas à une culture homogène. Cela explique leur grande diversité d'expressions artistiques.



Masque en bois
Carte maximum - 1981



Sculpture taillée dans une dent de requin.

Carte maximum - 1981



Sculptures.

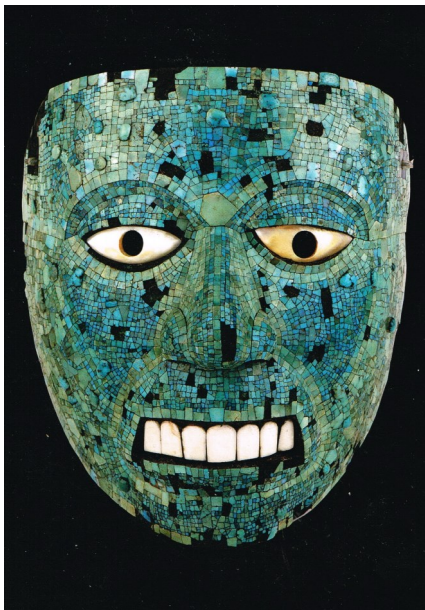
Mexique ± 1500



Crâne humain avec mosaïques. (19.5 cm)

British Museum

D'origine préhispanique, les masques étaient utilisés par des sorciers. Dans les cérémonies de sorcellerie, les masques sont portés pendant les danses ou les rites chamaniques



Masque turquoise en bois et coquillages

Mexique ± 1400/1521

British Museum



Serpent à double tête (20.5 cm)

British Museum (± XV/XVI^{ème})

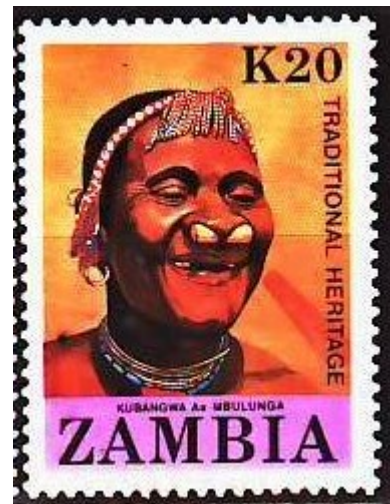
France



Mosaïque de verre et de miroirs, céramique, feuille d'or. ((1990)

Sculpture de Niki de Saint Phalle (1930-2002)

Zambie



"Patrimoine traditionnel"

Ce timbre illustre la pratique dentaire obsolète de Kubangwa: l'extraction des quatre incisives maxillaires permanentes. Il illustre aussi la coutume du Mldunga traversant la cloison nasale.

Cette coutume était pratiquée par le peuple Tonga qui vit le long de la vallée du Zambèzi, dans la province du Sud de la Zambie.

Les dents ont été habituellement retirées entre l'âge de 12 à 14, dans les deux sexes.

Le " spécialiste " extrait les dents avec une petite



LA DENT HUMAINE

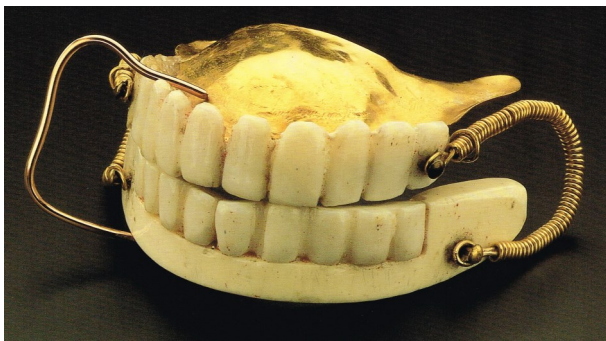
hache était connu comme Babangi. Les dents enlevées, un cataplasme de nshima (épaisse bouillie), qui est encore l'aliment de base, est placé pour étancher l'hémorragie et à favoriser la guérison.

David Livingstone, le missionnaire, fournit l'origine de cette coutume. Il a été dit par les anciens que "le but est d'être comme les bœufs. et ceux qui conservent leurs dents ressemblent aux zèbres". Les Tongans vénèrent le bœuf et détestent le zèbre, Après une cérémonie solennelle, les jeunes sont considérés comme adultes.

Cette mutilation orale est aussi pratiquée par le Ba-Ila, une tribu qui vit dans la plaine de Kafue.

L'extraction des incisives mandibulaires est également retrouvée en Zambie chez les Mambwe, une petite tribu qui vit en frontière entre la Zambie, et la Tanzanie.

États-Unis - Les fausses dents de Washington



Les dents les plus célèbres d'Amérique.

Étant donné que George Washington a vécu environ 50 ans avant la découverte de la camera, il n'existe aucune représentation véritablement conforme de son portrait. Très peu de gens savent que le portraitiste attiré de Washington, Gilbert Stuart, n'avait que très peu de sympathie pour l'objet de ses œuvres, si bien qu'il exagérait volontairement les traits peu heureux du portrait de Washington. C'est ainsi qu'il contribua à cette légende faisant de Washington un héros avec un bien mauvais dentier.

Il y avait certainement un brin de vérité dans toutes ces affirmations. Il faut dire qu'une multitude de légendes avait été colportée sur la troisième denture de Washington, la plus étrange allant même affirmer qu'il avait porté un dentier en bois. Cette légende est bien évidemment absolument fausse.

Il ne fait aucun doute que l'expression de Washington aurait été améliorée s'il avait eu la possibilité d'utiliser des

prothèses modernes de haut standard. On sait qu'il fit toujours en sorte de tenir au secret le montant de ses factures de soins dentaires. Lorsqu'il allait se faire soigner les dents, tout son personnel avait comme instruction de ne pas en souffler mot.



Bloc de coin de 4 timbres autocollants - États-Unis (2001)
Sculpture de Jean-Antoine Houdon.

On dit qu'il ne riait quasiment jamais et qu'il faisait extrêmement attention au choix des plats alimentaires, surtout à l'occasion des réceptions officielles.

Les fausses dents avaient une influence sur sa diction. Il évitait autant que possible les mots à plusieurs syllabes, surtout lorsqu'elles étaient "sifflantes". De plus il faut avouer que chaque sortie en public était pour lui une preuve de témérité, car il devait constamment craindre de perdre cette construction lui servant de prothèse. Il cherchait sans cesse conseil auprès de ses dentistes pour soigner ses lèvres qui avaient tendance à se relever, mais chaque fois en vain.

Au XVIII^{ème} siècle, John Greenwood devint le dentiste le plus célèbre d'Amérique. Sa spécialité était la fabrication de prothèses dentaires. Il fut le premier dentiste à travailler avec la perceuse à commande par pédale, construction pour laquelle il utilisa du reste le rouet de sa grand-mère. Greenwood était le dentiste préféré de Washington. La prothèse dentaire qu'il avait fabriqué pour le Président - avec des dents à base d'ivoire sur un socle en or - a été offerte au College of Dental Surgery de Baltimore et peut être contemplée à l'Institut Smithsonian de Washington.

Extrait de l'exposé du Dr. Reidas F. Sognmaes.

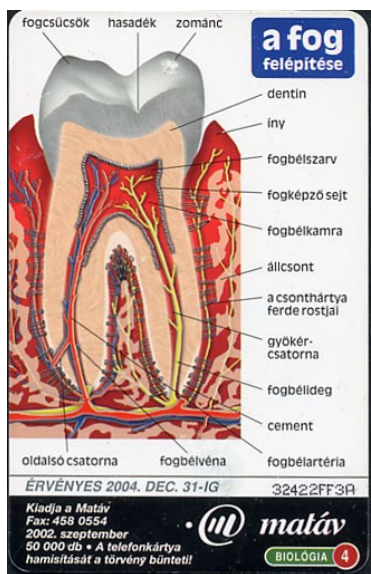


FDC - États-Unis (1938)



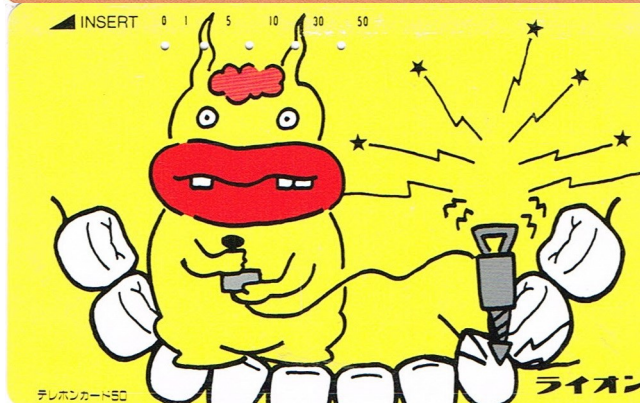
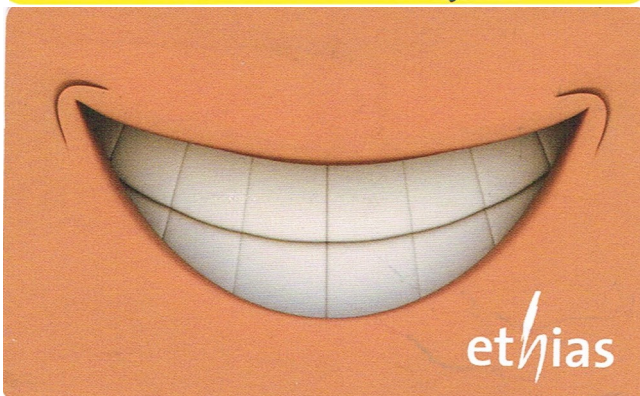
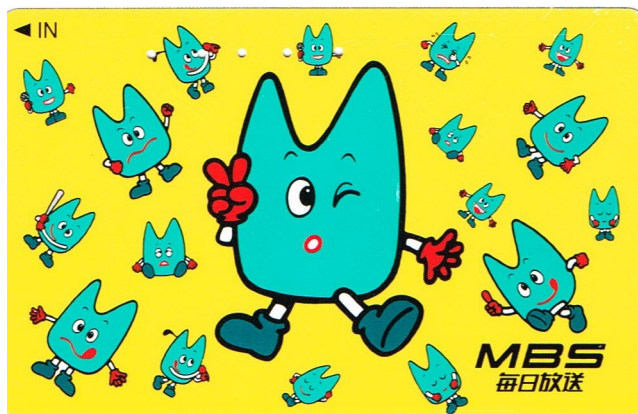
Cartes de téléphone

Hongrie



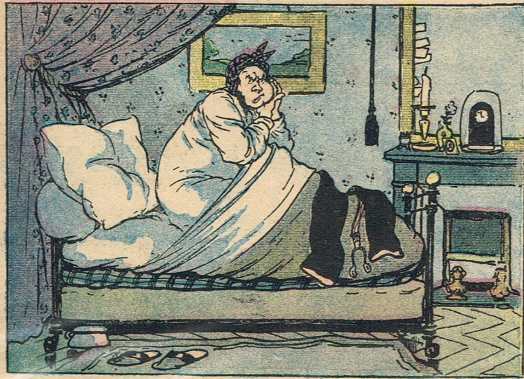
Toute l'anatomie de la dent.

Japon

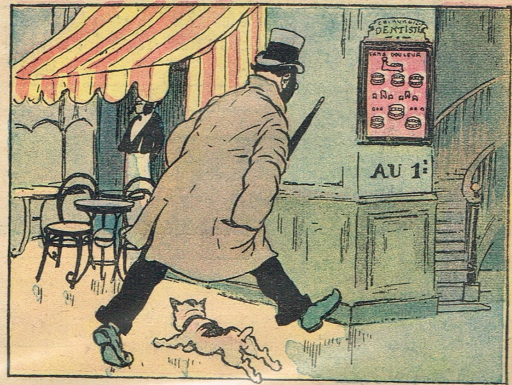




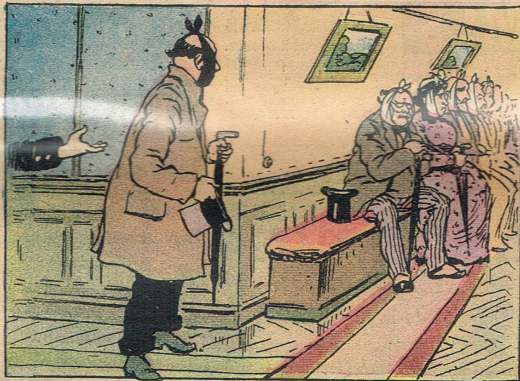
L'Illustré SOLEIL DU DIMANCHE



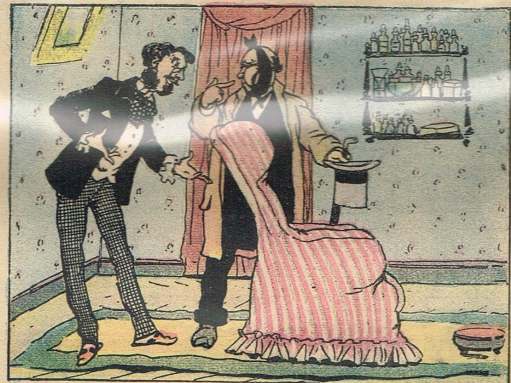
— Allons, bon !



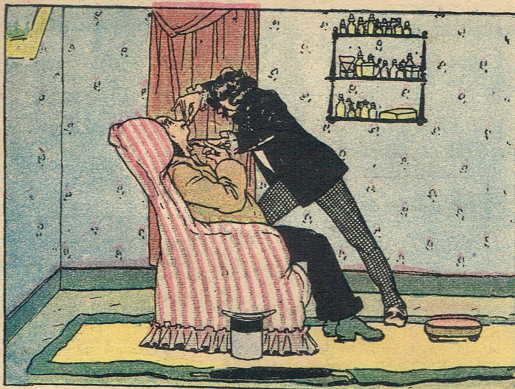
— Vite, chez le dentiste !



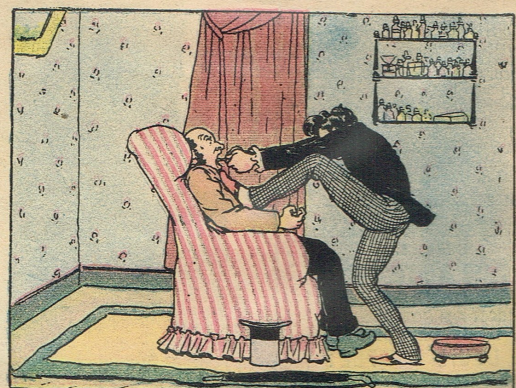
— C'est tout de suite à vous. —



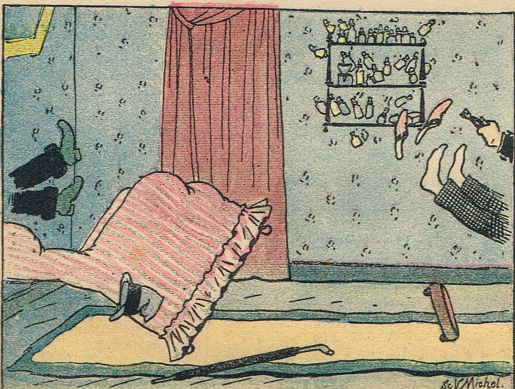
— Trois heures après. —



— Là, au fond..



— Kchvaxtzyväää !!!



— Ça y est !!!



— C'est vingt francs —

UNE DENT DE SAGESSE. — Aquarelle de M. GUILLAUME.



Berlin.

L'architecture peut aussi se retrouver dans notre thématique dentaire, même par accident !



Gedächtniskirche ou Eglise du Souvenir de l'Empereur Guillaume est le centre symbolique de Berlin-Ouest, un mémorial pacifiste dédié à la paix et à la réconciliation. Après les bombardements alliés de la Seconde Guerre mondiale, le beffroi original du côté ouest, bien que transformé en ruine, est resté debout et est encore appelé avec insistance la " *dent creuse* " car il s'agit réellement d'une coque vide. Immédiatement repérable, dressé sur Breitscheidplatz à l'orée du quartier commercial animé qui englobe la Tauentzienstrasse et le Ku'damm, il s'agit du seul bâtiment de cette place épargné par le bombardement et conservé délibérément en partie comme ruine.

Mexique.



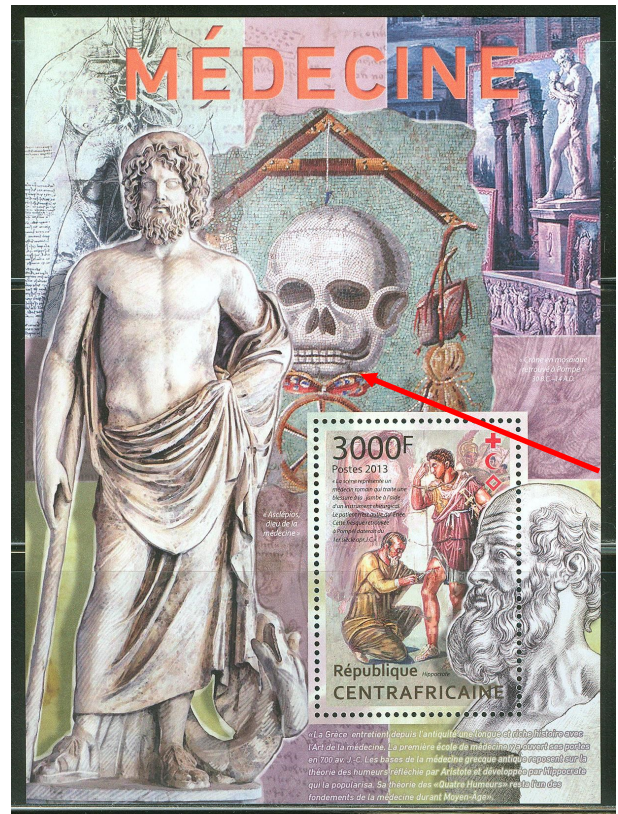
On aperçoit chez cet enfant les incisives et les canines de chaque arcade dentaire.

Syrie



Une arcade entière est stylisée autour de la couronne du logo.

Centrafricaine.



Toutes les dents des 2 arcades dentaires, en bonne occlusion, sont bien visibles sur ce crâne en mosaïque retrouvé à Pompéi. (± 300 ans avant notre ère)

Siam.



Lettre envoyée aux États-Unis (1930)



Très beau cachet d'un dentier et d'une molaire.



N.T.U.S. (Norvège)

L'université norvégienne de sciences et de technologie, plus connue sous ses initiales norvégiennes NTNU (du norvégien *Norges Teknisk-Naturvitenskapelige Universitet*), est située à Trondheim et regroupe environ 20 000 étudiants.



Et encore une molaire !

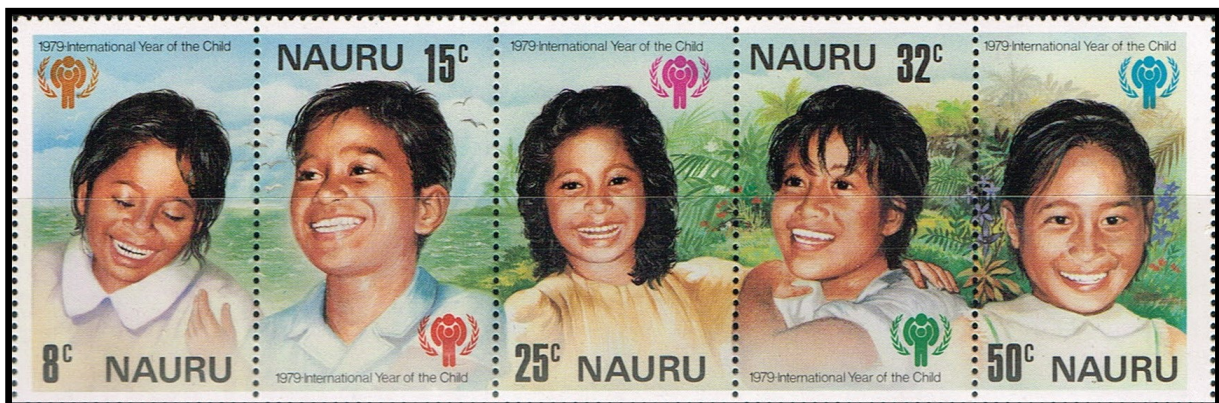
Ghana 1973

Un élément inhabituel et unique dentaire est inclus dans la récente série de timbres du Ghana, émise pour commémorer le 50^{ème} anniversaire de la fondation de INTERPOL - Police internationale - organisation basée à Paris et bien connue pour sa capacité à capturer les criminels qui traversent frontières nationales.



Un grand nombre de pays ont émis des timbres en 1973 pour honorer INTERPOL et la plupart

Nauru. (petite île de 21 km² isolée au sein du Pacifique central et formant aujourd'hui un État indépendant)



De très beau sourires pour l'Année de l'Enfant (1979)

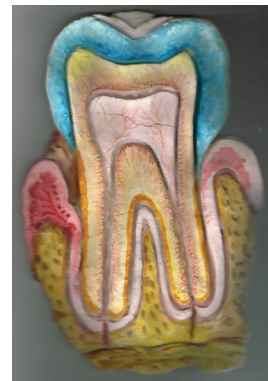


d'entre eux avaient des conceptions modernes de communication.

Mais le Ghana inclus un timbre qui montre une **prothèse complète inférieure** ! Les dents sont quelque peu tronquées dans leur conception, mais la présence de la prothèse souligne l'importance du travail d'identification dentaire dans la détection du crime.

Source : W. Martin in TIC mars 1975

Belgique.



Dent en plâtre (23 cm)



Les proverbes.

Un proverbe est une formule langagière de portée générale contenant une morale ou une vérité d'expérience que l'on juge utile de rappeler. Le proverbe est souvent très ancien, à l'origine populaire et par conséquent de transmission orale. Il est parfois attribué à un auteur, comme une citation.

- La rose, c'est la dent de lait du soleil



FDC
France (1962.)

- La cigarette aux lèvres d'une femme lui sied autant qu'une dent en moins à son sourire. [Paul Carvel].



Cachet commémoratif
France (1980)



- On doit mille fois plus estimer une dent qu'un diamant. (Proverbe espagnol)

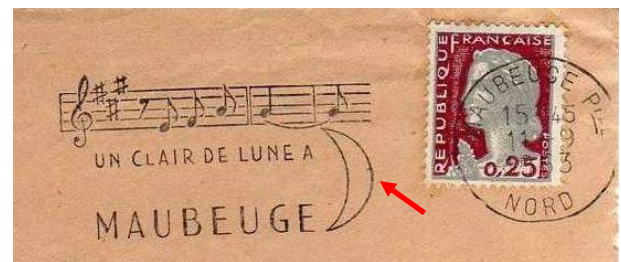


- On a calculé qu'avec l'aurification des dents, générale chez tout le monde aux États-Unis, il y avait 750 millions d'or dans les cimetières - (Journal, 3 octobre 1890 - Citations de Edmond de Goncourt.)



Minerais d'or.
Changement de valeur - Zaïre (1983)

Faut prendre le temps comme il vient, et la lune avec les dents.



Oblitération mécanique
Marianne de Décaris- France (1963)

- La plus perdue de toutes les journées pour un dentiste est celle où il n'a pas de carie à se mettre sous la dent. [Hippolyte Domont]



EMA Secap (MV) M avec "MN"
France (2004)



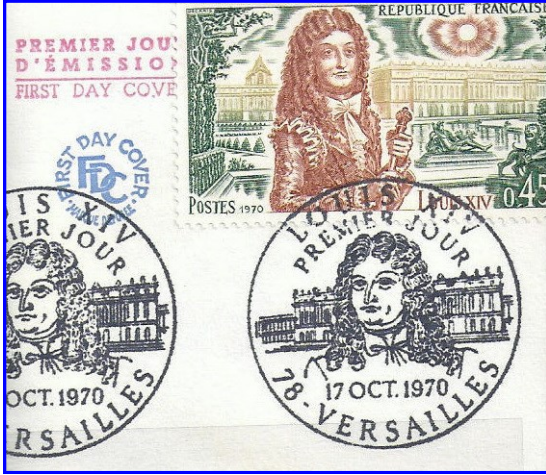
LA DENT HUMAINE

- Les anciens racontent qu'un nouveau-né qui naît avec les dents réussira dans la vie, mais ses parents ou l'un d'eux ne verra pas son bonheur.

J'ai enfin trouvé une femme qui ne me demande pas de la fermer: elle est dentiste !

Ces 3 très célèbres personnage historiques sont nés avec une dent !

Louis XIV



Cachet commémoratif (1970)

Napoléon



2 timbres d'un bloc de 16 timbres

Mozart



Cachet temporaire - Finlande 1984

1866 - Mme Lucy Mobbs est la 1ère femme dans le monde à recevoir un diplôme de Dentiste à l'Université d'Ohio (États-Unis).

- *Quand les poules auront des dents ...*



Flamme - France (2002)

- Les « Dents de Waterloo » ...

1815—Les dents des 50.000 soldats, morts sur les champs de bataille de Waterloo, ont été arrachées et utilisées pour la fabrication de dentiers sous le nom de " **Dents de Waterloo** ". Les dents humaines ont été utilisées jusqu'à l'année 1860, et remplacées ultérieurement par des dents en porcelaine. (Relire « Les Misérables » : *Fantine doit vendre ses cheveux, puis deux dents pour 2 napoléons !!*)

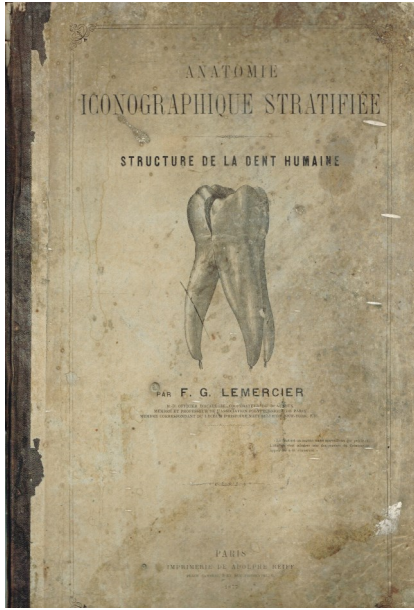
Source : Fédération Dentaire Internationale (F.D.I.)



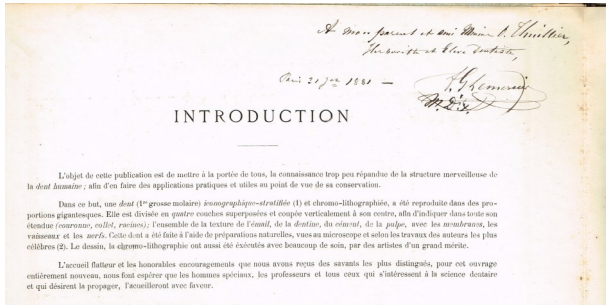
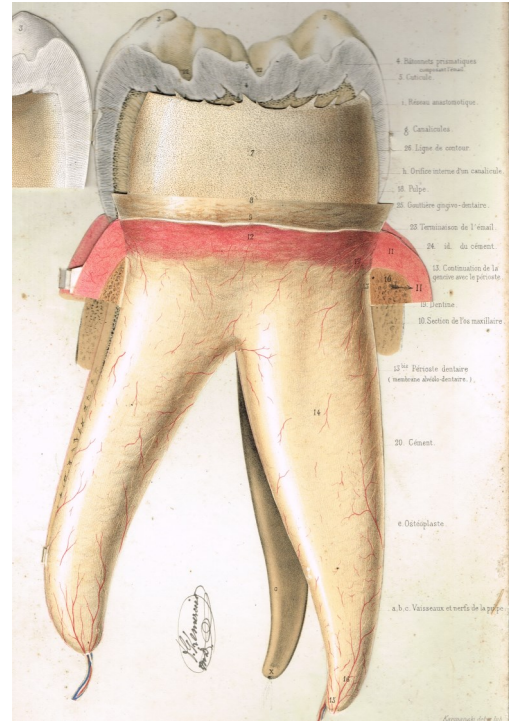
FDC 1er jour—Belgique (1990)



Livre d'anatomie (1881)

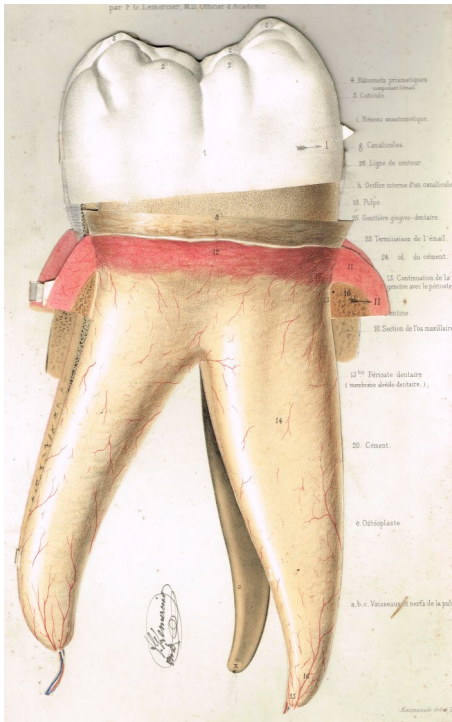


L'iconographie stratifiée par F.G. Lemerrier- (45 x 35 cm).



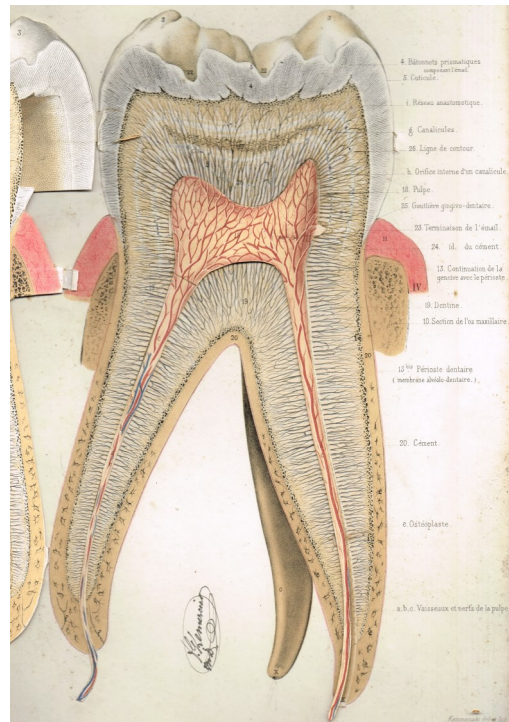
II^e FEUILLET montrant: 1 la DENTINE, mise à nu à la couronne; 2 la DENTINE et le CEMENT réunis au collet et aux racines; 3 une portion d'alvéole et de GENÈVE se continuant au pourtour du collet où elle se réunit avec la MEMBRANE ALVÉOLO-DENTAIRE ou PÉRIOSTE DENTAIRE.

7. Surface externe de la dentine sur laquelle on voit: 1^o une multitude de facettes hexagonales (dentino-cals, Owen) destinées à recevoir les extrémités des bâtonnets de l'émail auxquels ceux-ci adhèrent très-fortement; 2^o un nombre infini de petites ouvertures, indiquées par des points noirs, ces ouvertures correspondant aux extrémités des canalicules dentaires, (professeur Robin).
8. Coupe transversale de l'émail faite un peu au-dessus du collet de la dent.
9. Ligne jaunâtre ou noirâtre indiquant le dépôt du tartre au collet et sur le sillon ou gouttière gingivo-dentaire.
10. Section d'une partie du maxillaire dans sa région alvéolaire.
11. Section de la gencive.
12. Son prolongement dans l'espace inter-dentaire au pourtour du collet de la dent.
13. Membrane alvéolo-dentaire, appliquée à la surface du collet et se prolongeant sur la surface des racines, entre les alvéoles.
14. Aspect de cette membrane qui est muco-fibrineuse et vasculo-nerveuse.
15. Son prolongement au sommet de la racine, sur les vaisseaux et nerfs dentaires en dehors de la dent (P^r Andrien et Magitot).
16. Vaisseaux et nerfs (semi-schématiques) de la membrane alvéolo-dentaire, provenant de ces derniers.
17. Autres vaisseaux et nerfs de la même membrane, fournis par les vaisseaux et nerfs de la gencive.
18. Pulpes et canaux dentaires (pulpal cavity) formés par la dentine pour loger la pulpe.
19. Dentine ouivoire.
20, 21. Ciment ou partie osseuse de la dent.
22, 23. Cavité et canaux dentaires (pulpal cavity) formés par la dentine pour loger la pulpe.
24. Trou dentaire situé au sommet de la racine pour le passage des vaisseaux et des nerfs de la pulpe.
25. Troisième racine (plan profond) sur laquelle le périoste n'a pas été indiqué.



I^e FEUILLET représentant une moitié de l'émail, détaché de la surface de la dentine.

1. Surface externe de l'émail, vue à sa face antérieure interdentaire.
2, 2, 2. Saillies et crêtes de la face triangulaire.
3, 3. Face externe de deux gros tubercules surmontant les crêtes.
4. Surface interne de l'émail, formée par l'extrémité réunie des bâtonnets, ayant l'aspect d'une mosaïque élégante; mosaïque qui se constata surtout sur une section transversale de l'émail. La surface interne de l'émail est appliquée et une très-intimement à la dentine.
5. Ligne blanche schématisée, indiquant la *cuticula* (Kölliker, Huxley), membrane amorphe qui revêt et protège l'émail. Nasmyth, vers 1849, fit le premier la découverte de cette membrane; elle fut désignée par lui, sous le nom de *couche péristatée*.
6. Surface interne de l'émail, formée par l'extrémité réunie des bâtonnets, ayant l'aspect d'une mosaïque élégante; mosaïque qui se constata surtout sur une section transversale de l'émail. La surface interne de l'émail est appliquée et une très-intimement à la dentine.
3, 3. Face interne des deux gros tubercules déjà indiqués.



III^e FEUILLET montrant la PULPE avec ses VAISSEAUX et ses NERFS.

18. Pulpes ou germes de la dentine, remplissant complètement la cavité et les canaux dentaires.
a, a, a. Artères dentaires se ramifiant dans la pulpe par un réseau vasculaire très-riche.
b, b. Veines du même nom coupées à leur origine, afin de mieux voir les artères qu'elles accompagnent.
c, c, c. Nerfs dentaires extrêmement déliés, commençant à la pulpe et se terminant à la partie profonde de la moelle allongée (centre cérébro-spinal), par l'intermédiaire de la 5^{me} paire de nerfs crâniens.
Soulever et retourner le troisième feuillet, pour voir la face opposée de la pulpe et une moitié de la cavité dentaire.
d, d. Vaisseaux et nerfs dentaires, coupés à leur passage dans l'une des racines.



États-Unis - Charles Fazzino

Cet artiste américain crée des tableaux en 3D, à partir de lithographies originales entièrement découpées et collées à la main.

S'inscrivant dans la filiation du Pop art, ses œuvres sont ludiques, colorées, souvent humoristiques et toujours d'une grande originalité.



Tooth Fairy Tales
Litho de Charles FAZZINO (1999)
(57 x 45 cm)

Et dans toutes les spécialisations de la profession :



Never Long In The Tooth (2002)



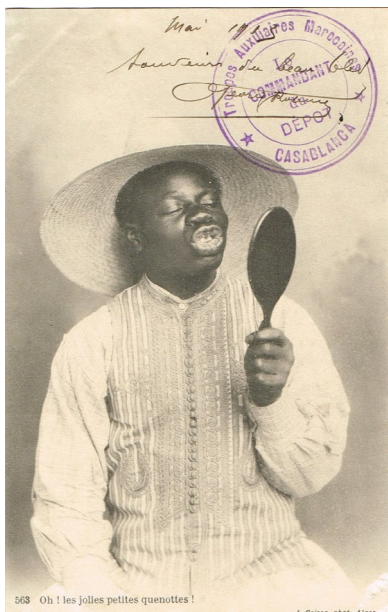
Carte de publicité de dentifrice.

Publicité Gibbs



Casablanca.

Les animaux ont aussi besoin d'un dentiste !



Oh ! Les jolies petites quenottes !
Carte avec cachet de Franchise Militaire.

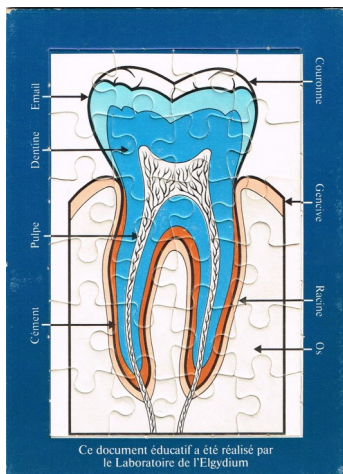
Le singe tout sourire !

Les chats du cabinet dentaire.

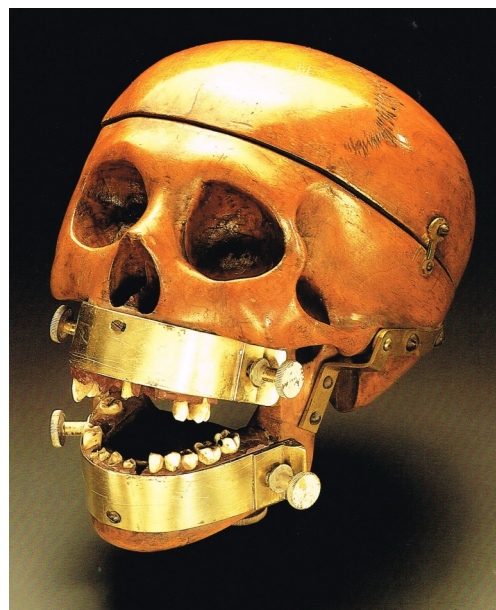




France.



Petit puzzle de dent - Elgydium



Tête fantôme en bois, à l'allure de tête de mort, ayant servi aux exercices d'extraction pour les étudiants. Les dents sont incrustées dans une matière souple qui durcissait ensuite et placées dans une mâchoire en laiton. Université d'Utrecht (1890)

Italie.

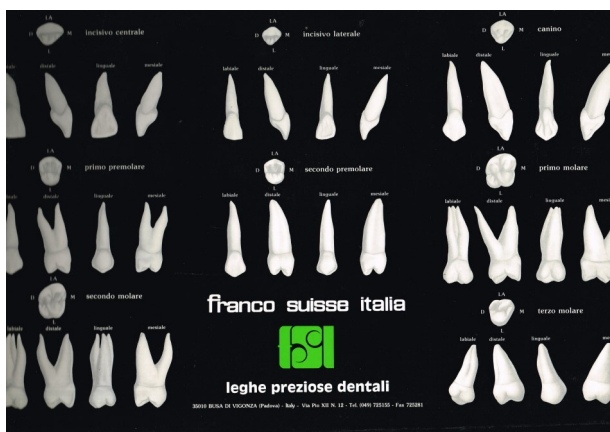


Planche représentant tous les dents supérieures droites, vues sur les 4 faces.

Pays-Bas.



Modèles d'étude en cire de la pulpe dentaire. Université d'Utrecht (1875).



Autre tête, où les dents sont fixées dans une mâchoire en laiton à l'aide de vis de réglage. Université d'Utrecht (1895)



Les dents de la fourchette.

Fourchette : Ustensile utilisé chaque jour, quelle en est donc son origine ??

La fourchette est un ustensile en forme de petite fourche, dont l'usage remonterait à l'Antiquité. Les Égyptiens utilisaient déjà des sortes de crocs en métal pour cuisiner et attraper des aliments dans les chaudrons. Les fourchettes actuelles seraient apparues dans l'Empire byzantin. Elles ont été introduites en Italie du Nord au milieu du XI^{ème} siècle quand la princesse byzantine Théodora Doukas épousa le doge de Venise Domenico Selvo. En Italie, cet ustensile était à l'origine réservé à la consommation des pâtes.

XIV, chaque convive avait une fourchette à la gauche de son assiette, mais on ne l'utilisait pas, car le roi en personne préférait manger avec les doigts... Il a fallu attendre la fin du XVII^{ème} siècle pour que ce couvert entre dans l'usage pour porter les aliments de l'assiette à la bouche. C'est à la même époque que la forme des fourchettes se transforme, passant de deux à quatre dents.



*Droit à la nourriture, couteau, fourchette et tranche de pain
Surtaxe au profit de l'enfance.
Pays-Bas. (1989)*

C'est à partir de l'Italie que l'usage des fourchettes s'est répandu dans le reste de l'Europe. La fourchette a été introduite en France par Catherine de Médicis, mais son usage est d'abord resté très limité. Ce couvert n'était en effet utilisé que pour consommer des poires cuites. C'est le roi Henri III, fils de Catherine de Médicis, qui a véritablement lancé la mode des fourchettes en France. De retour de Pologne en 1574, il fait une halte en Italie, le pays natal de sa mère. A la cour de Venise, il découvre la petite fourche à deux dents avec laquelle on déguste les pâtes. Henri III est séduit par ce drôle de couvert permettant de manger sans tacher les immenses collerettes ou "fraises", qui sont alors à la mode. Il ramène cet ustensile d'Italie et s'affiche avec une fourchette dans son restaurant de prédilection : l'Hostellerie de la Tour d'Argent (actuelle Tour d'Argent à Paris). L'usage de ce couvert s'est imposé très progressivement en France. Ainsi, à la table du roi Louis

Somalie. (1963)



Couverts en bois.

France. (2015)



*Série " Homard "
La nouvelle France industrielle.*

Belgique. (1992)



Toque avec couverts.

France (1971)

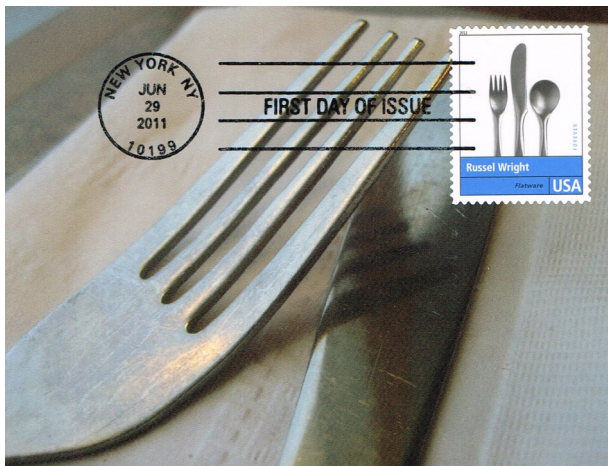


*Empreinte de machine à affranchir (EMA)
avec espace publicitaire.*



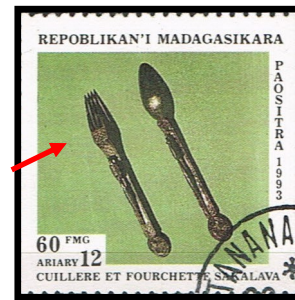
LA DENT HUMAINE

Etats-Unis



Belle carte maximum américaine de 1er jour.(2011)

Madagascar (1993)



Cuillère et fourchette Sakalava.

Les Sakalava sont un groupe ethnique ou plutôt culturel de Madagascar occupant la majeure partie de la frange côtière occidentale de l'île, depuis la région de Tuléar au sud jusque dans la région du Sambirano au nord. En fait, les *Sakalava* ne constituent pas vraiment un peuple homogène mais un ensemble d'ethnies diverses ayant fait partie d'un ancien empire apparu dans la seconde moitié du XVII^{ème} siècle.

In Wikipedia

France.



Affiche publicitaire pour brosse à dents.

Pologne (2006)



Dans le série 'Europa'

I BRUSH MY TEETH AFTER EVERY MEAL

I MASSAGE MY GUMS EVERY TIME I BRUSH MY TEETH

Certificate

DO NOT BITE HARD OBJECTS

DO NOT PICK YOUR TEETH

THIS IS TO CERTIFY THAT Jean Holland DATE June 1 1941

Has an excellent record for twice daily tooth brushing and gum massage; and all necessary dental corrections have been made.

APPROVAL SEAL for GOOD DENTAL CARE

J. D. McKenzie TEACHER'S SIGNATURE

This is to certify that I will try to continue the habit of BRUSHING my TEETH and MASSAGING my GUMS at least twice daily.

PROPER FOOD plus DAILY CARE plus DENTAL CORRECTION } equals GOOD DENTAL HEALTH

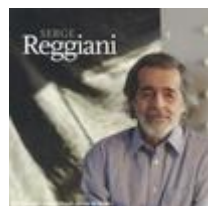
VISIT YOUR DENTIST AT LEAST TWICE A YEAR



La Vie C'est Comme Une Dent.

Quand on a mal aux dents (± 1938)

Ce titre est extrait de l'album :



Long Box Serge Reggiani
Année de sortie : 2004
Label : Universal

La vie c'est comme une dent
D'abord on n'y a pas pensé
On s'est contenté de mâcher
Et puis ça se gâte soudain

Ça vous fait mal
Et on y tient
Et on la soigne
Et les soucis

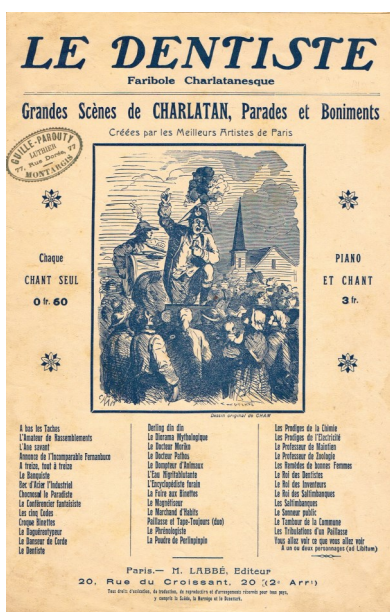
Et pour qu'on soit vraiment guéri
Il faut vous l'arracher la vie.

Et la musique en

<https://www.youtube.com/watch?v=D5ChMsVdf9Y>

Le Dentiste

Faribole Charlatanesque.



*Chantée par M. Jules Perrin
aux Ambassadeurs.*

Et la musique en

[Refrain - Couplet](#)



Paroles de Jean Nohain

Musique : <https://www.youtube.com/watch?v=RCWM0Ok64QQ>

Chanson pour enfants

La Brosse à Dents, par Stéphy.

Tchique tchique tchique chante la brosse
Tchique tchique tchique la brosse à dents.
Tchique tchique tchique chante la brosse
Tchique tchique tchique la brosse à dents.

REFRAIN

Tchique tchique tchique chante la brosse
Tchique tchique tchique la brosse à dents.
Tchique tchique tchique chante la brosse
Tchique tchique tchique la brosse à dents.

L'eau s'échappe du robinet

Tchique tchique tchique tchique tchi...

Et plouf !!! Dans le gobelet.

Tchique tchique tchique tchique tchi...

Oh... Oh... Oh...

REFRAIN

Le dentifrice, tout secoué

Tchique tchique tchique tchique tchi...

Lui, voudrait bien se sauver.

Tchique tchique tchique tchique tchi...

Oh... Oh... Oh...

REFRAIN

Le lavabo, énervé.

Tchique tchique tchique tchique tchi...

On a craché sur son nez.

Tchique tchique tchique tchique tchi...

Oh... Oh... Oh...

Et alors ! Que pense-t-elle de ça la brosse à dents ?

Elle s'en moque !

REFRAIN (3 fois)



Et la musique en

<http://www.stephyprod.com/musiques-enfants/musiques-chansons-2007/enfants-musiques-gratuites-juin-la-brosse-a-dents.htm#ChansonDuMois>



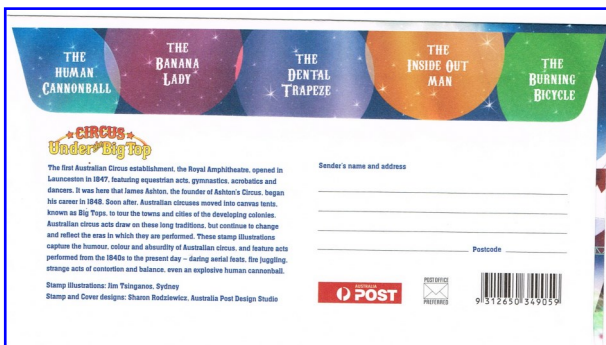
LA DENT HUMAINE

La force de la denture.

Homme fort du Ashton's Circus, Jonas Zilinskas, présentait un numéro sur un trapèze aérien, en soutenant avec ses dents un autre jeune trapéziste (et sans doute heureusement plus léger!)



La force maximale est environ de 500 à 700 Newtons.



FDC - Australie (2007)

Cirque: Under the Big Top

Le cirque en Australie a commencé dans les années 1830, lorsque des artistes individuels sont arrivés dans les colonies et ont présenté leurs spectacles lors de rassemblements publics.

Dès les années 1860, les artistes japonais et chinois sont présents en Australie, parfois dans leurs

propres spectacles, parfois incorporés dans de plus grands cirques. Depuis les années 1870 aux années 1900 artistes américains, et ménageries d'animaux ont été au centre de nombreux spectacles australiens. Après la Seconde Guerre mondiale, de nombreux artistes de cirque européens sont venus en Australie en tant que réfugiés ou immigrants, et ont apporté avec eux de nouveaux numéros de cirque.

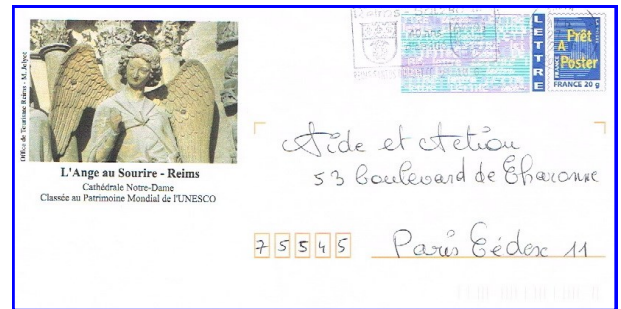
Par les années 1950, le cirque était une des formes les plus populaires de divertissement en Australie,

Le sourire et les dents.

La statue " l'Ange au sourire", datant du XIII^{ème} siècle, se trouve au portail nord de la cathédrale de Reims.



Carnet du Sourire de Reims composé de 8 timbres (Caisse d'amortissement - France 1929)



PAP avec flamme concordante.

L'Ange au Sourire Reims de la Cathédrale Notre-Dame, classée au patrimoine mondial de l'UNESCO.



Emission commune France - Arménie (2007)

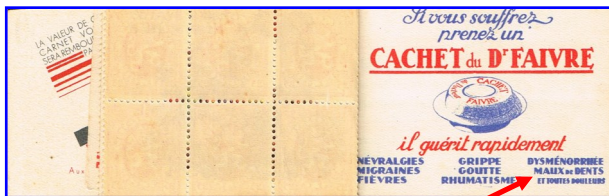


Cachet du Dr Faivre : Contre toute douleur

(Suite du Vol I Page 68)



Carnet publicitaire contenant 10 timbres à 10 c. et à 25 c. au type "Lion héraldique" de 1929. Belgique (1931)



Ce carnet contient de nombreuses vignettes publicitaires attendant aux timbres.

De plus des pages sont dédiées à d'autres publicités, dont **'Si vous souffrez, prenez un "Cachet du Dr Faivre" il guérit rapidement névralgies... maux de dents, ..'**



Affiche.

Bridge Étrusque (copie)



L'original provenant d'un cimetière de Tarquinia est conservée au musée de cette ville. La prothèse est constituée de 4 bagues soudées ensemble, trois d'entre elles prenant appui sur les éléments existant et la quatrième remplaçant le dent manquante, qui était vraisemblablement de l'os (\pm 500 avant notre ère).

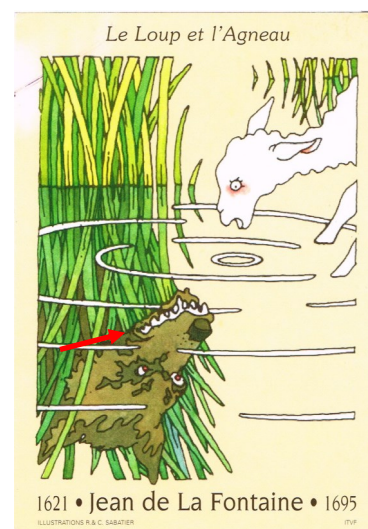
Le Loup et l'Agneau.

Fable de La Fontaine (1621-1695)

*La raison du plus fort est toujours la meilleure :
 Nous l'allons montrer tout à l'heure (1).
 Un Agneau se désaltérait
 Dans le courant d'une onde pure.
 Un Loup survient à jeun, qui cherchait aventure,*

...

*On me l'a dit : il faut que je me venge."
 Là-dessus, au fond des forêts
 Le loup l'emporte et puis le mange,
 Sans autre forme de procès.*





Dessin sur papier de soie (18 x 24 cm).





Afin de rester au plus près de l'actualité, nous présentons maintenant quelques pièces artistiques "dentées" vues à la Foire Internationale d'Art Contemporain - FIAC - qui s'est tenue à Paris en octobre 2015 au Grand Palais.



"dentées" vues à la Foire Internationale d'Art Contemporain - FIAC - qui s'est tenue à Paris en octobre 2015 au Grand Palais.

